

Div. :	Descrizione - Tipologia Apparati o servizi	Data / rev.	Uso
Area Tecnica	Manuale configurazione - ATA Linksys PAP2	11-07-2011 / 01	Pubblico

# LINKSYS PAP2

## Adattatore Telefonico Analogico



### COLLEGAMENTO FISICO APPARATO

Effettuate il collegamento fisico dell'apparato seguendo le semplici istruzioni di seguito indicate:

- inserite il cavo Ethernet rj-45 nella porta Ethernet dell'ATA Linksys PAP2;
- collegate l'altra estremità del cavo alla Vostra LAN;
- collegate l'alimentatore fornito all'ATA Linksys PAP2 e alla presa di corrente;
- collegate il Vostro telefono analogico alla porta "Phone 1" dell'ATA Linksys PAP2.

Una volta completate le connessioni come indicato, si accenderanno i led:

- Power**      **Acceso** indica che l'ATA è alimentato alla presa di corrente.
- Ethernet**    **Acceso** indica che il collegamento "fisico" tra la Vostra LAN e l'ATA funziona correttamente.  
**Lampeggiante** durante la trasmissione o la ricezione dei dati da o verso la Vostra LAN.
- Phone 1/2**   **Acceso** indica che vi siete registrati al servizio voip e che potete effettuare chiamate.  
**Lampeggiante** durante la ricezione o l'invio di chiamate telefoniche.

### ACCESSO ALL'APPARATO

- alzate il ricevitore e componete "\*\*\*\*" (4 asterischi, senza virgolette);
- vi risponderà una voce che vi dirà: "Configuration menu. Please enter option followed by the end key or hang up to exit"
- digitate "110#", a questo punto la voce vi scandirà (in inglese), numero per numero, l'indirizzo IP dell'adattatore (sono 4 serie di numeri intervallate da punti, ("DOT")); segnatevi questo indirizzo e riagganciate il ricevitore.

Una volta completati i collegamenti precedentemente descritti, potete procedere con la configurazione del Linksys PAP2.

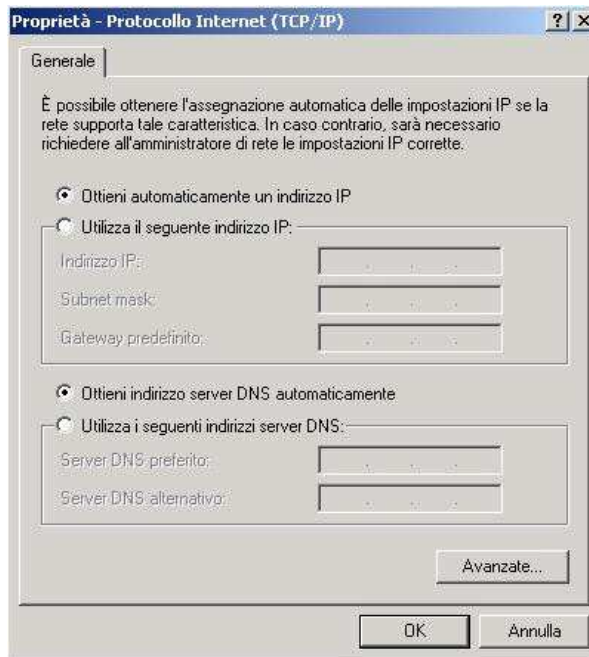
1. Verificate che la porta LAN del vostro PC sia configurata per ottenere l'assegnazione automatica dell'indirizzo IP.

Div. :	Descrizione - Tipologia Apparati o servizi	Data / rev.	Uso
Area Tecnica	Manuale configurazione - ATA Linksys PAP2	11-07-2011 / 01	Pubblico

Eseguite un click su “Start \ Impostazioni \ Rete e connessioni remote” e nella finestra che sarà visualizzata effettuate un doppio click su “Connessione alla rete locale (LAN)”.

Nella nuova finestra visualizzata eseguite un click sul pulsante “Proprietà” e a seguire un doppio click su “Protocollo Internet (TCP/IP)”.

A questo punto verificate che sia attiva l’opzione “Ottieni automaticamente un indirizzo IP”, se così non fosse modificate l’impostazione e confermate con il pulsante “OK”. Una volta ultimata la verifica chiudete le finestre sin qui aperte.

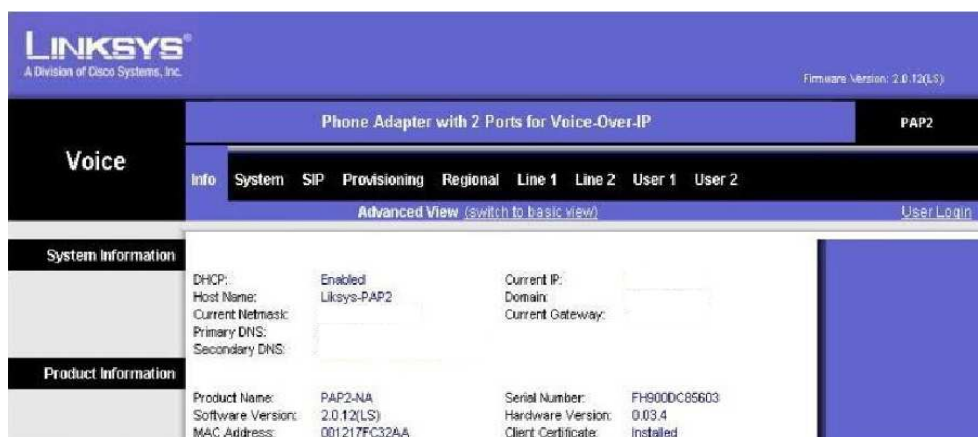


2. Verificate quale indirizzo IP è stato assegnato al vostro Linksys PAP2.

Accedete in configurazione sul vostro router e tra le informazioni sullo stato della “LAN” oppure sul “DHCP client” controllate quale indirizzo IP è stato assegnato al vostro Linksys PAP2 e annotatelo.

3. Aprite il vostro web browser (ad es. Internet Explorer), inserite l’indirizzo IP del vostro Linksys PAP2 e selezionate “Invio”.

Sarà visualizzata la pagina iniziale per la configurazione dell’apparato mostrata nella figura che segue.



Div. :	Descrizione - Tipologia Apparati o servizi	Data / rev.	Uso
Area Tecnica	Manuale configurazione - ATA Linksys PAP2	11-07-2011 / 01	Pubblico

4. Eseguite un click sulla voce di menu “Admin Login” e poi su “Switch to advanced view”.

**IMPORTANTE:** le modifiche apportate non saranno effettive prima del salvataggio (“Save Settings”).

## CONFIGURAZIONE VIA WEB BROWSER

Prima di procedere con la configurazione del vostro Linksys PAP2 via web browser è importante che vi assicuriate di avere a disposizione i dati relativi a **Username** e **Password** del servizio VoIP ricevuti dal provider alla sottoscrizione.

### Parametri System

Eseguite un click sulla voce “System” e inserite i valori come mostrato nella figura di seguito riportata.

The screenshot shows the Linksys PAP2 web configuration interface. The top navigation bar includes "Voice" and "System" (selected). The "System Configuration" section is expanded, showing various settings:

- Restricted Access Domains:** [Empty text field]
- Enable Web Server:** [yes] (dropdown)
- Web Server Port:** [80] (text field)
- Enable Web Admin Access:** [yes] (dropdown)
- Admin Paswrd:** [Empty text field]
- User Password:** [Empty text field]
- Internet Connection Type:**
  - DHCP:** [yes] (dropdown)
  - Static IP:** [Empty text field]
  - NetMask:** [Empty text field]
  - Gateway:** [Empty text field]
- Optional Network Configuration:**
  - HostName:** [LinkSys-PAP2] (text field)
  - Domain:** [Empty text field]
  - Primary DNS:** [Primary DNS - TLI] (text field)
  - Secondary DNS:** [Secondary DNS - TLI] (text field)
  - DNS Server Order:** [Manual,DHCP] (dropdown)
  - DNS Query Mode:** [Sequential] (dropdown)
  - Syslog Server:** [Empty text field]
  - Debug Server:** [Empty text field]
  - Debug Level:** [0] (dropdown)
  - Primary NTP Server:** [Empty text field]
  - Secondary NTP Server:** [Empty text field]

At the bottom of the configuration area, there are two buttons: "Save Settings" and "Cancel Settings".

**Attenzione:** Se sulla vostra LAN vengono utilizzati degli indirizzi IP statici è necessario impostare a “NO” l’opzione “DHCP” e inserire i valori “Static IP, Netmask, Gateway, Primary DNS e Secondary DNS” adeguati in modo tale da non generare conflitti nella rete.

Div. :	Descrizione - Tipologia Apparati o servizi	Data / rev.	Uso
Area Tecnica	Manuale configurazione - ATA Linksys PAP2	11-07-2011 / 01	Pubblico

## Parametri SIP

Eseguite un click sulla voce “SIP” e inserite i valori come mostrato nella figura di seguito riportata.

The screenshot shows the Linksys configuration web interface for a Phone Adapter with 2 Ports for Voice-Over-IP (PAP2). The interface is in the 'Voice' section, specifically the 'SIP' tab. The 'Advanced View' is selected. The configuration is organized into several sections:

- SIP Parameters:**
  - Max Forward: 70
  - Max Auth: 2
  - SIP Server Name: \$VERSION
  - SIP Accept Language: (empty)
  - Hook Flash MIME Type: application/hook-fl
  - Use Compact Header: no
  - Softswitch Features: (empty)
  - Max Redirection: 5
  - SIP User Agent Name: \$VERSION
  - SIP Reg User Agent Name: (empty)
  - DTMF Relay MIME Type: application/dtmf-rel
  - Remove Last Reg: yes
  - Escape Display Name: no
- SIP Timer Values (sec):**
  - SIP T1: 5
  - SIP T4: 5
  - SIP Timer F: 32
  - SIP Timer D: 32
  - INVITE Expires: 240
  - Reg Min Expires: 1
  - Reg Retry Intvl: 30
  - SIP T2: 4
  - SIP Timer B: 32
  - SIP Timer H: 32
  - SIP Timer J: 32
  - RelINVITE Expires: 30
  - Reg Max Expires: 7200
  - Reg Retry Long Intvl: 1200
- RTP Parameters:**
  - RTP Port Min: 13456
  - RTP Packet Size: 0.030
  - RTCP Tx Interval: 0
  - State In BYE: no
  - RTP Port Max: 16482
  - Max RTP ICMP Err: 0
  - No UDP Checksum: no
- SDP Payload Types:**
  - NSE Dynamic Payload: 100
  - INFORREG Dynamic Payload: (empty)
  - G726r24 Dynamic Payload: 97
  - G726r40 Dynamic Payload: 98
  - NSE Codec Name: NSE
  - G711u Codec Name: PCMU
  - G726r16 Codec Name: G726-16
  - G726r32 Codec Name: G726-32
  - G729a Codec Name: G729a
  - G723 Codec Name: G723
  - AVT Dynamic Payload: 101
  - G726r16 Dynamic Payload: 99
  - G726r32 Dynamic Payload: 2
  - G729b Dynamic Payload: 99
  - AVT Codec Name: telephone-event
  - G711a Codec Name: PCMA
  - G726r24 Codec Name: G726-24
  - G726r40 Codec Name: G726-40
  - G729b Codec Name: G729ab
- NAT Support Parameters:**
  - Handle VIA received: yes
  - Insert VIA received: yes
  - Substitute VIA Addr: no
  - STUN Enable: yes
  - STUN Server: STUN Server - TLI
  - EXT RTP Port Min: (empty)
  - Handle VIA rport: yes
  - Insert VIA rport: yes
  - Send Resp To Src Port: no
  - STUN Test Enable: yes
  - EXT IP: (empty)
  - NAT Keep Alive Intvl: 15

At the bottom of the configuration page, there are buttons for 'Save Settings' and 'Cancel Settings'.

## Parametri Line

Eseguite un click sulla voce “Line 1” e inserite i valori come mostrato nella figura di seguito riportata.

Div. :	Descrizione - Tipologia Apparatii o servizi	Data / rev.	Usa
Area Tecnica	Manuale configurazione - ATA Linksys PAP2	11-07-2011 / 01	Pubblico

**LINKSYS**  
A Division of Cisco Systems, Inc. Firmware Version: 3.1.1D(LSo)

**Voice** Phone Adapter with 2 Ports for Voice-Over-IP PAP2

Info System SIP Provisioning Regional Line 1 Line 2 User 1 User 2

Advanced View (switch to basic view) User Login

**Streaming Audio Server (SAS)**

Line Enable:  yes

SAS Enable:  no SAS DLG Refresh Intvl:

SAS Inbound RTP Sink:

**NAT Settings**

NAT Mapping Enable:  yes NAT Keep Alive Enable:  yes

NAT Keep Alive Msg:  NAT Keep Alive Dest:

**Network Settings**

SIP TOS/DiffServ Value:  Network Jitter Level:

RTP TOS/DiffServ Value:  Jitter Buffer Adjustment:

**SIP Settings**

SIP Port:  SIP 100REL Enable:  yes

EXT SIP Port:  Auth Resync-Reboot:  yes

SIP Proxy-Require:  SIP Remote-Party-ID:  yes

SIP GLUIID:  no SIP Debug Option:

RTP Log Intvl:  Restrict Source IP:  no

Referor Bye Delay:  Refer Target Bye Delay:

Referee Bye Delay:  Refer-To Target Contact:  no

Sticky 183:  no

**NOTA:** L'account SIP è l'iscrizione registrata su un server VOIP che consente l'accesso ai servizi VoIP offerti dal server stesso. Esso è composto da **Username**, coincidente con il numero telefonico a Voi assegnato e **Password** (codice di accesso segreto) mediante i quali potete accedere ai servizi telefonici del provider VOIP.

**Call Feature Settings**

Blind Attn-Xfer Enable:  no MOH Server:

Xfer When Hangup Conf:  no Conference Bridge URL:

Conference Bridge Ports:

**Proxy and Registration**

Proxy:  Use Outbound Proxy:  no

Outbound Proxy:  Use OB Proxy In Dialog:  no

Register:  yes Make Call Without Reg:  no

Register Expires:  Ans Call Without Reg:  yes

Use DNS SRV:  no DNS SRV Auto Prefic:  no

Proxy Fallback Intvl:  Proxy Redundancy Method:

Voice Mail Server:  Mailbox Subscribe Expires:

**Subscriber Information**

Display Name:  User ID:

Password:  Use Auth ID:  yes

Auth ID:

Mini Certificate:

SRTP Private Key:

**Supplementary Service Subscription**

Call Waiting Serv:  no Block CID Serv:  no

Block ANC Serv:  yes Dist Ring Serv:  yes

Cfwd All Serv:  no Cfwd Busy Serv:  no

Cfwd No Ans Serv:  no Cfwd Sel Serv:  no

Cfwd Last Serv:  no Block Last Serv:  no

Accept Last Serv:  yes DND Serv:  no

CD Serv:  yes OVOID Serv:  yes

Call Return Serv:  yes Call Back Serv:  no

Three Way Call Serv:  no Three Way Cont Serv:  no

Attn Transfer Serv:  no Unattn Transfer Serv:  no

MVM Serv:  no VMM Serv:  yes

Speed Dial Serv:  yes Secure Call Serv:  no

Referral Serv:  no Feature Dial Serv:  no

Service Announcement Serv:  no

Div. :	Descrizione - Tipologia Apparatii o servizi	Data / rev.	Usa
Area Tecnica	Manuale configurazione - ATA Linksys PAP2	11-07-2011 / 01	Pubblico

RTP Parameters	
RTP Port Min:	13456
RTP Packet Size:	0,030
RTCP Tx Interval:	0
Stats In BYE:	no
RTP Port Max:	16482
Max RTP ICMP Err:	0
No UDP Checksum:	no
SDP Payload Types	
NSE Dynamic Payload:	100
INFOREQ Dynamic Payload:	
G726r24 Dynamic Payload:	97
G726r40 Dynamic Payload:	98
NSE Codec Name:	NSE
G711u Codec Name:	PCMU
G726r16 Codec Name:	G726-16
G726r32 Codec Name:	G726-32
G729a Codec Name:	G729a
G723 Codec Name:	G723
AVT Dynamic Payload:	101
G728r16 Dynamic Payload:	98
G726r32 Dynamic Payload:	2
G729b Dynamic Payload:	99
AVT Codec Name:	telephone-event
G711a Codec Name:	PCMA
G726r24 Codec Name:	G726-24
G726r40 Codec Name:	G726-40
G729b Codec Name:	G729ab
NAT Support Parameters	
Handle VIA received:	yes
Insert VIA received:	yes
Substitute VIA Addr:	no
STUN Enable:	yes
STUN Server:	STUN Server - TLI
EXT RTP Port Min:	
Handle VIA rport:	yes
Insert VIA rport:	yes
Send Resp To Src Port:	no
STUN Test Enable:	yes
EXT IP:	
NAT Keep Alive Intvl:	15

Cisco Systems

Audio Configuration	
Preferred Codec:	G711a
Use Pref Codec Only:	no
G729a Enable:	yes
G723 Enable:	yes
G726-16 Enable:	yes
G726-24 Enable:	yes
G726-32 Enable:	yes
G726-40 Enable:	yes
FAX Codec Symmetric:	yes
DTMF Tx Method:	InBand
Hook Flash Tx Method:	None
Release Unused Codec:	yes
Silence Supp Enable:	no
Silence Threshold:	medium
Echo Canc Enable:	yes
Echo Canc Adapt Enable:	yes
Echo Supp Enable:	yes
FAX CED Detect Enable:	yes
FAX CNG Detect Enable:	yes
FAX Passthru Codec:	G711a
FAX Passthru Method:	RelINVITE
FAX Process NSE:	yes
FAX Disable ECAN:	yes
Dial Plan	
Dial Plan:	[*xx]0011[2358]S0[0]1-9]xxxxxxx.[3[234689]xxxxxxxS0]
Enable IP Dialing:	no
Emergency Number:	
FXS Port Polarity Configuration	
Idle Polarity:	Forward
Callee Conn Polarity:	Forward

Cisco Systems

Al termine selezionate il pulsante **"Save Settings"** per salvare i dati di configurazione inseriti.