

Div. :	Descrizione - Tipologia Apparati o servizi	Data / rev.	Uso
Area Tecnica	Manuale configurazione - Linksys SPA941-EU	11-07-2011 / 01	Pubblico

LINKSYS SPA941-EU

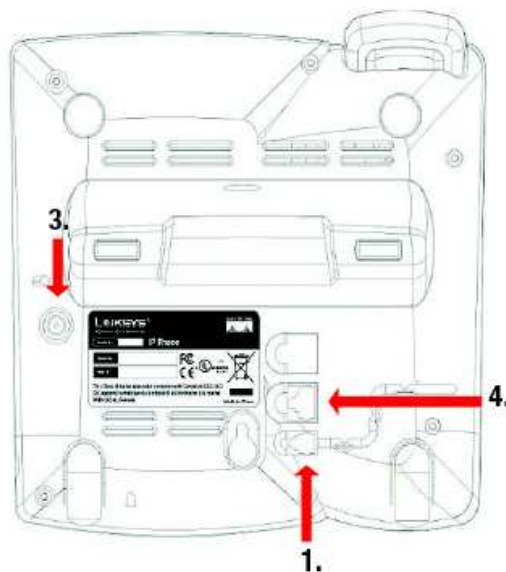


Il telefono SPA941 dispone di:

- n. 1 Linee Voce;
- n. 2 Porte Ethernet;
- Power over Ethernet Support.

COLLEGAMENTO FISICO APPARATO

1. Collegare il cavo a spirale (lato lungo) nell'apposita presa posta sul retro del telefono (indicata con il simbolo del telefono);
2. Collegare l'altra estremità del cavo alla cornetta telefonica (non mostrata in figura);
3. Per l'utilizzo del telefono con alimentatore esterno, collegare il cavo di alimentazione alla presa posta sul retro del telefono e l'alimentatore alla presa elettrica;
4. Collegare una estremità del cavo di rete Ethernet alla porta posta sul retro del telefono e l'altra estremità alla presa di connessione di rete (router).



Div. :	Descrizione - Tipologia Apparatati o servizi	Data / rev.	Uso
Area Tecnica	Manuale configurazione - Linksys SPA941-EU	11-07-2011 / 01	Pubblico

ACCESSO ALL'ADMINISTRATOR WEB SERVER

Completati i collegamenti, procedere con la configurazione del Linksys SPA941.

1. Aprire il web browser (ad es. Internet Explorer), inserire l'indirizzo IP del Linksys SPA941 (Es. <http://192.168.0.5/>) e premere "Invio".



2. Eseguire un click sulla voce "advanced" e su "Admin Login" posta in alto a destra per visualizzare il menu completo dell' Administration Web Server del Linksys SPA941.

LINKSYS
A Division of Cisco Systems, Inc.

Linksys Telephone Configuration

Info System SIP Provisioning Regional Phone Ext 1 User

User Login basic | advanced
Personal Directory Call History

System Information

DHCP:	DHCP	Current IP:	192.168.0.5
Host Name:		Domain:	
Current Netmask:		Current Gateway:	
Primary DNS:	Primary DNS - TLI		
Secondary DNS:	Secondary DNS - TLI		

Product Information

Product Name:	SPA-922	Serial Number:	8801BFA46043
Software Version:	4.1.18	Hardware Version:	1.0.1(6e91)
MAC Address:	000E08DE7DA1	Client Certificate:	Installed
Licenses:	None		

Phone Status

Current Time:	11/27/2007 18:06:40	Elapsed Time:	00:00:25
Broadcast Pkts Sent:	0	Broadcast Bytes Sent:	0
Broadcast Pkts Recv:	129	Broadcast Bytes Recv:	14197
Broadcast Pkts Dropped:	0	Broadcast Bytes Dropped:	0
RTP Packets Sent:	0	RTP Bytes Sent:	0
RTP Packets Recv:	0	RTP Bytes Recv:	0
SIP Messages Sent:	9	SIP Bytes Sent:	4473
SIP Messages Recv:	2	SIP Bytes Recv:	964
External IP:		Operational VLAN ID:	n/a

CONFIGURAZIONE

Prima di procedere con la configurazione del telefono SPA941 via web browser verificare di avere a disposizione i dati relativi a "Username" e "Password" del servizio VoIP ricevuti via email in seguito all'attivazione di una numerazione voip.

Div. :	Descrizione - Tipologia Apparatati o servizi	Data / rev.	Usa
Area Tecnica	Manuale configurazione - Linksys SPA941-EU	11-07-2011 / 01	Pubblico

Parametri LAN

Selezionare la voce di menu “**System**”. Sarà visualizzata la pagina di seguito riportata.

LINKSYS
A Division of Cisco Systems, Inc.

Linksys Telephone Configuration

Info **System** SIP Provisioning Regional Phone Ext 1 User

User Login basic | advanced
Personal Directory Call History

System Configuration

Restricted Access Domains:

Enable Web Server: Web Server Port:

Enable Web Admin Access: Admin Passwd:

User Password:

Internet Connection Type

Connection Type:

Static IP Settings

Static IP: NetMask:

Gateway:

PPPoE Settings

PPPoE Login Name: PPPoE Login Password:

PPPoE Service Name:

Optional Network Configuration

HostName: Domain:

Primary DNS: Secondary DNS:

DNS Server Order: DNS Query Mode:

Syslog Server:

Debug Level: Primary NTP Server:

Secondary NTP Server:

VLAN Settings

Enable VLAN: VLAN ID:

Enable CDP:

Verificare che nel campo “**Connection Type**” sia selezionato il tipo di connessione utilizzato (nell’esempio in figura “DHCP”).

Compilare i campi della pagina evidenziati in rosso.

Infine, eseguire un click sul pulsante “**Submit All Changes**” per salvare I dati di configurazione inseriti.

Parametri SIP

Div. :	Descrizione - Tipologia Apparati o servizi	Data / rev.	Uso
Area Tecnica	Manuale configurazione - Linksys SPA941-EU	11-07-2011 / 01	Pubblico

Selezionare la voce di menu “SIP”.
Sarà visualizzata la pagina di seguito riportata.

LINKSYS
A Division of Cisco Systems, Inc. Linksys Telephone Configuration

Info System **SIP** Provisioning Regional Phone Ext 1 User User Login basic | advanced
Personal Directory Call History

SIP Parameters

Max Forward:	70	Max Redirection:	5
Max Auth:	2	SIP User Agent Name:	\$VERSION
SIP Server Name:	\$VERSION	SIP Reg User Agent Name:	
SIP Accept Language:		DTMF Relay MIME Type:	application/dtmf-relay
Remove Last Reg:	yes	Use Compact Header:	no
Escape Display Name:	no	SIP-B Enable:	no
Talk Package:	no	Hold Package:	no
Conference Package:	no	Notify Conference:	no
RFC 2543 Call Hold:	yes	Random REG CID On Reboot:	no

SIP Timer Values (sec)

SIP T1:	.5	SIP T2:	4
SIP T4:	5	SIP Timer B:	16
SIP Timer F:	16	SIP Timer H:	16
SIP Timer D:	16	SIP Timer J:	16
INVITE Expires:	240	ReINVITE Expires:	30
Reg Min Expires:	1	Reg Max Expires:	7200
Reg Retry Intvl:	30	Reg Retry Long Intvl:	1200
Sub Min Expires:	10	Sub Max Expires:	7200
Sub Retry Intvl:	10		

Compilare i campi inserendo i parametri forniti dal provider.

Response Status Code Handling

SIT1 RSC:		SIT2 RSC:	
SIT3 RSC:		SIT4 RSC:	
Try Backup RSC:		Retry Reg RSC:	

RTP Parameters

RTP Port Min:	16384	RTP Port Max:	16482
RTP Packet Size:	0.020	Max RTP ICMP Err:	0
RTCP Tx Interval:	0	No UDP Checksum:	no
Symmetric RTP:	yes	Stats In BYE:	no

SDP Payload Types

AVT Dynamic Payload:	101	INFOREQ Dynamic Payload:	
G726r16 Dynamic Payload:	98	G726r24 Dynamic Payload:	97
G726r32 Dynamic Payload:	2	G726r40 Dynamic Payload:	96
G729b Dynamic Payload:	99	AVT Codec Name:	telephone-event
G711u Codec Name:	PCMU	G711a Codec Name:	PCMA
G726r16 Codec Name:	G726-16	G726r24 Codec Name:	G726-24
G726r32 Codec Name:	G726-32	G726r40 Codec Name:	G726-40
G729a Codec Name:	G729a	G729b Codec Name:	G729ab
G723 Codec Name:	G723		

NAT Support Parameters

Handle VIA received:	no	Handle VIA rport:	no
Insert VIA received:	no	Insert VIA rport:	no
Substitute VIA Addr:	yes	Send Resp To Src Port:	yes
STUN Enable:	yes	STUN Test Enable:	no
STUN Server:	STUN Server - TL1	EXT IP:	
EXT RTP Port Min:		NAT Keep Alive Intvl:	15

Linksys Key System Parameters

Linksys Key System:	no	Multicast Address:	224.168.168.168:6061
Force LAN Codec:	none		

Undo All Changes Submit All Changes

Eeguire un click sul pulsante “Submit All Changes” per salvare I dati di configurazione inseriti.
Parametri VoIP

Div. :	Descrizione - Tipologia Apparatii o servizi	Data / rev.	Usa
Area Tecnica	Manuale configurazione - Linksys SPA941-EU	11-07-2011 / 01	Pubblico

Selezionare la voce di menu "Ext 1".
Sarà visualizzata la pagina di seguito riportata.

LINKSYS
A Division of Cisco Systems, Inc.

Linksys Telephone Configuration

Info System SIP Provisioning Regional Phone **Ext 1** User

User Login basic advanced
Personal Directory Call History

General
Line Enable:

Share Line Appearance
Share Ext: Shared User ID:
Subscription Expires:

NAT Settings
NAT Mapping Enable: NAT Keep Alive Enable:
NAT Keep Alive Msg: NAT Keep Alive Dest:

Network Settings
SIP TOS/DiffServ Value: SIP CoS Value:
RTP TOS/DiffServ Value: RTP CoS Value:
Network Jitter Level: Jitter Buffer Adjustment:

SIP Settings
SIP Port: SIP 100REL Enable:
EXT SIP Port: Auth Resync-Reboot:
SIP Proxy-Require: SIP Remote-Party-ID:
Referor Bye Delay: Refer-To Target Contact:
Referee Bye Delay: SIP Debug Option:
Refer Target Bye Delay: Sticky 183:

Call Feature Settings
Blind Attn-Xfer Enable: MCH Server:
Message Waiting: Auth Page:
Default Ring: Auth Page Realm:
Conference Bridge URL: Auth Page Password:
Mailbox ID: Voice Mail Server:
State Agent: CFWD Notify Serv:
CFWD Notifier:

Proxy and Registration
Proxy: Use Outbound Proxy:
Outbound Proxy: Use OB Proxy In Dialog:
Register: Make Call Without Reg:
Register Expires: Ans Call Without Reg:
Use DNS SRV: DNS SRV Auto Prefix:
Proxy Fallback Intvl: Proxy Redundancy Method:

Subscriber Information
Display Name: User ID:
Password: Use Auth ID:
Auth ID:
Mini Certificate:
SRTP Private Key:

Compilare i campi come di seguito indicato:

- Line Enable: **Yes**
- Nat mapping Enable: **Yes**
- SIP Port: **5060**
- Proxy: **Proxy TLI**

Div. :	Descrizione - Tipologia Apparati o servizi	Data / rev.	Uso
Area Tecnica	Manuale configurazione - Linksys SPA941-EU	11-07-2011 / 01	Pubblico

- Display Name: **Numero Voip TLI**
- User IP: **Numero Voip TLI**
- Password: **Password Voip TLI**
- Auth ID: **Numero Voip TLI**
- Preferred Codec: **G711a**

Audio Configuration

Preferred Codec: **G711a** Use Pref Codec Only: no

G729a Enable: yes G723 Enable: yes

G726-16 Enable: yes G726-24 Enable: yes

G726-32 Enable: yes G726-40 Enable: yes

Release Unused Codec: yes DTMF Process AVT: yes

Silence Supp Enable: no DTMF Tx Method: AVT

Dial Plan

Dial Plan: (*xx|[3469]11|0|00|[2-9]xxxxxx|1xxx[2-9]xxxxxxS0|xxxxxxxxxxxxx.)

Enable IP Dialing: no

Undo All Changes Submit All Changes

Eseguire un click sul pulsante **“Submit All Changes”** per salvare I dati di configurazione inseriti.

Altri Parametri

Selezionare la voce di menu **“Phone”** e compilare, nella Sezione **“Line key 1”**, il campo **“Short Name”** con il numero di telefono voip.

Selezionare la voce di menu **“Regional”** e nella Sezione **“Miscellaneous”**, verificare che il campo **“Time Zone”** sia impostato a **“GMT+01:00”**.

Eseguire un click sul pulsante **“Submit All Changes”** per salvare I dati di configurazione inseriti.